



R-CARD 5000

Pöytälukija

Asennus ja käyttö

Käsikirjassa kuvataan pöytälukijan asennus ja käyttö kahdessa eri käyttökohteessa: R-CARD M5 -järjestelmässä tai muissa Windows-ohjelmissa M5 Admin Reader -lisäohjelman avulla

RCO Security OY
Käynti: Aviabulevardi 1
Posti: Karhumäentie 3
01530 Vantaa

tel 040 350 2481
info@rcosecurity.fi
www.rcosecurity.fi



© 2020 RCO Security AB. All rights reserved. Helmikuu 2020

Johdanto	3
Pöytälukija R-CARD M5:ssä.....	3
Pöytälukija – ja M5 Admin Reader – muissa ohjelmissa	3
Etätyöpöydällä varustettu pöytälukija (RDP)/Citrix	4
Pöytälukija R-CARD M5:ssä	5
Asenna pöytälukija ja ajurit	5
R-CARD M5 -asetukset.....	6
Pöytälukijan käyttö R-CARD M5:ssä	7
Pöytälukija muissa ohjelmissa (ja M5 Admin Reader).....	7
M5 Admin Reader -ohjelman asennus.....	7
Asenna pöytälukija ja ajurit	8
M5 Admin Readerin asetukset	8
Käynnistä pöytälukijan ohjelma.....	9
Pöytälukijan käyttö Web-asiakasohjelman kanssa (R-CARD M5 WEBADMIN)	10
Pöytälukijan käyttö Microsoft Excelin kanssa	10

Johdanto

Pöytälukija R-CARD M5:ssä

Kortin numeron yksinkertaiseen sisään lukemiseen (sarjanumero, kortin ID-koodi) koodilaitteista (kortit, tunnisteet, henkilökortit) voit käyttää jotakin seuraavista pöytälukijoista R-CARD M5:ssä:

- USB-liitännäinen RK1-radionappi (pöytälukija, joka lukee radiopainikkeita).
- USB-liitännäinen PROMAG PCR310U (lukee *sektoreita* Mifare-korteissa).
- USB-liitännäinen PROMAG PCR300M (lukee sarjanumeroita Mifare-korteissa).
- USB-liitännäinen PROMAG PCR300A (lukee sarjanumeroita prox-korteissa).
- RCO:n sarjaportinlukija Reader-20 (MAG-20, DAL-20, PROX-22 - poistunut).

Pöytälukija – ja M5 Admin Reader – muissa ohjelmissa

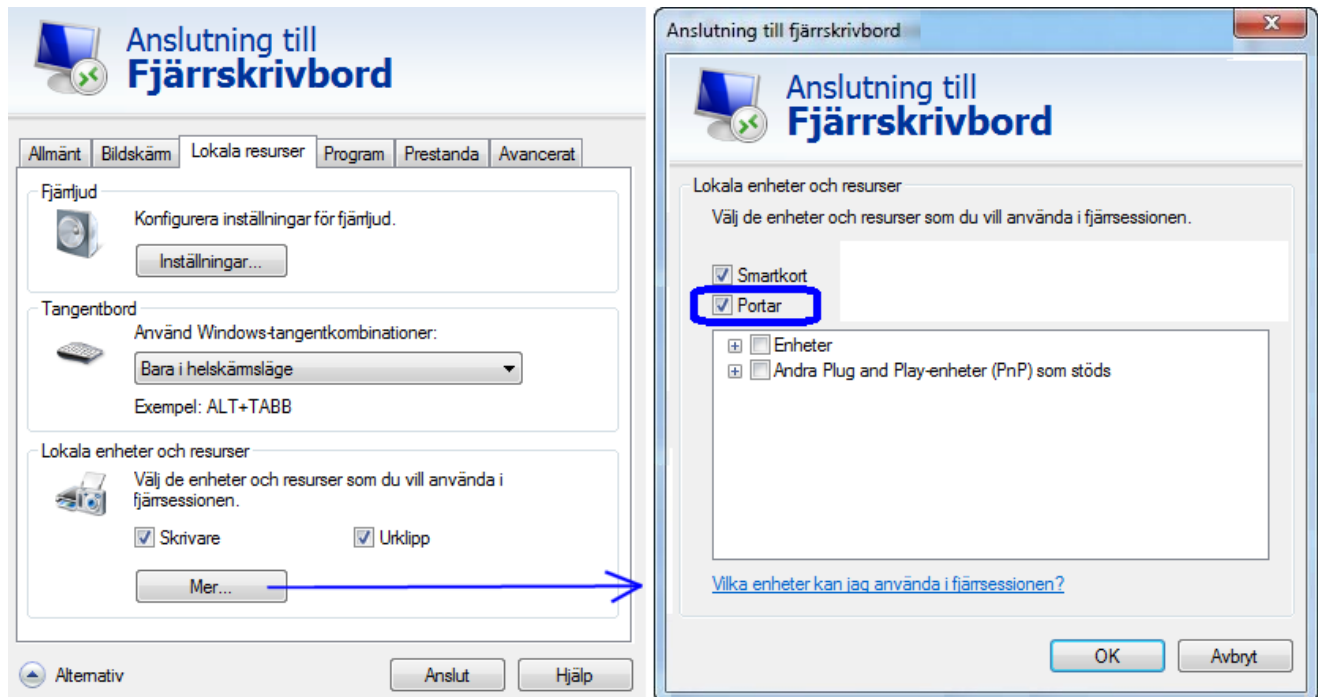
Pöytälukijoita – paitsi tyyppiä PROMAG PCR310U – voidaan käyttää myös yhdessä muiden ohjelmien kanssa, esimerkkeinä Microsoft Excel tai Microsoft Word. Tällöin vaaditaan pöytälukijan ohjelma R-CARD M5 Admin Reader.

Pöytälukijan ohjelmassa on seuraavat rajoitukset

- Sitä voidaan käyttää vain sarjanumeroiden *lohkokoodaukseen*. Lukutapa **Lineaarinen** tai **Lineaarinen, käännteinen** on valittavassa vain käytettäessä pöytälukijaa R-CARD M5:ssä.
- Sitä ei voi käyttää pöytälukijassa PROMAG PCR310U, joka lukee *sektorin* Mifare-kortissa, *ts. ei sarjanumeroa*.
- Sitä ei normaalisti käytetä, jos R-CARD M5-asiakasta (R-CARD M5 työasema) ajetaan samassa koneessa, johon lukija on liitetty. Ongelmia voi esiintyä, jos R-CARD M5-asiakasta ja M5 Admin Readeria ajetaan samaan aikaan.

Etätyöpöydällä varustettu pöytälukija (RDP)/Citrix

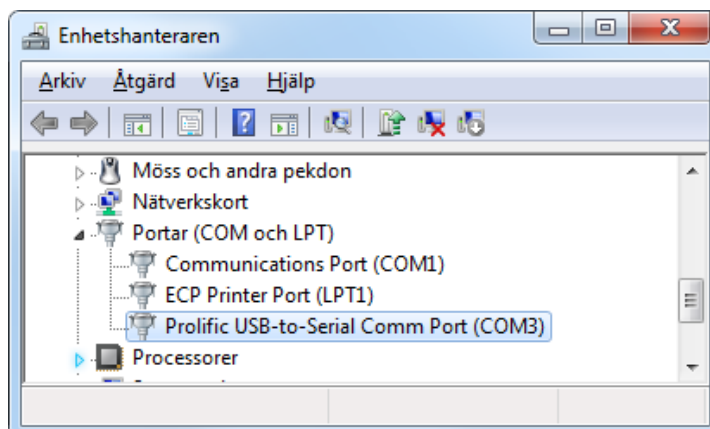
R-CARD M5 Admin Readeriä ei asenneta käytettäessä etätyöpöydällä varustettua pöytälukijaa (RDP/Citrix) tai muita kevyitä päätteitä. Valitse porttinumerot niin, että ne ovat keskenään yhdenmukaiset – ja että ne täsmäyvät R-CARD M5:n kanssa.



Pöytälukija R-CARD M5:ssä

Asenna pöytälukija ja ajurit

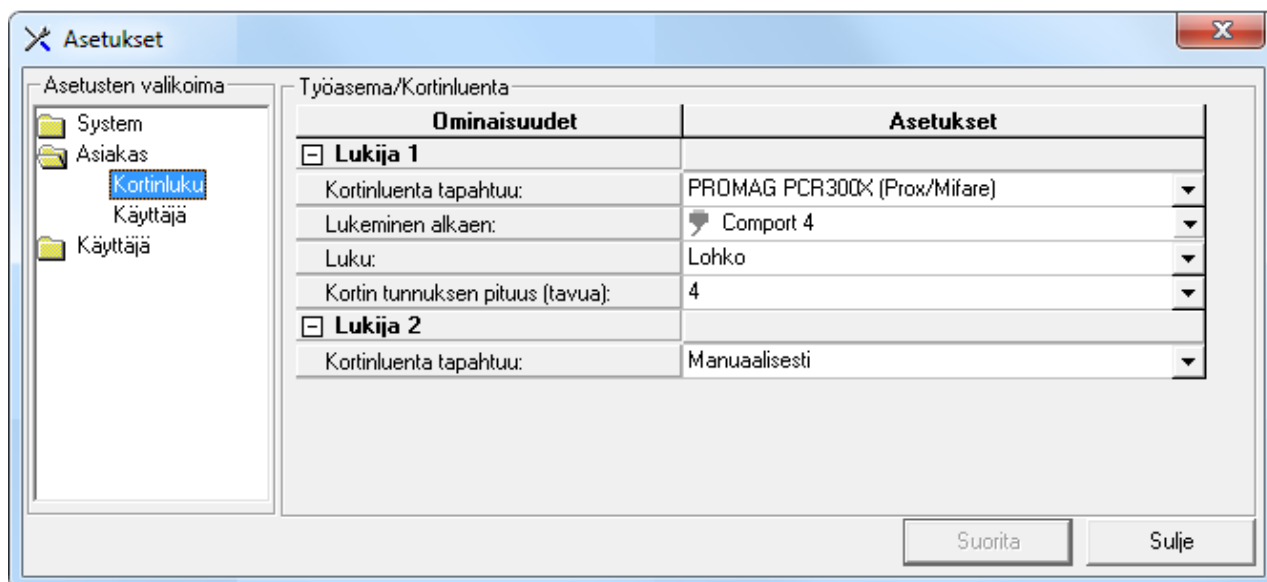
1. Lataa ajuri osoitteesta [RCO:n verkkosivulta](#), kohdassa **Mediapankki > Sovellukset > Ajurit pöytälukijalle**.
2. Asenna ajuri.
3. Liitä pöytälukija vapaaseen porttiin.
4. Riippuen valitusta USB-portista emuloidaan tietyn numeroista COM-porttia. Tarvitset porttinumeroa seuraavassa kohdassa. Selvitä, minkä numeron COM-portti on saanut:
 - a) Avaa Laitehallinta Windowsin ohjauspaneelistä.
 - b) Laajenna kohta **Portit (COM & LPT)**.
 - c) Tarkista, mikä COM-portti on luotu **Prolific USB-to-Serial Comm -portille**:



R-CARD M5 -asetukset

❗ PROMAG PCR310U -pöytälukijaan tarvitaan *Mifare-profiili*, joka ilmaisee, miten tiedot luetaan. Luo se mieluiten ennen kuin teet seuraavat toimenpiteet. Lisätietoja löytyy online-ohjeesta.

1. Käynnistä R-CARD M5.
2. Valitse **Asetukset > Asetukset**.
3. Valitse **Asiakas > Kortinluku**.
4. Valitse pöytälukija kentässä **Kortinluenta tapahtuu:**



Jos käytössäsi on PROMAG PCR310U -pöytälukija, sinun on valittava **PROMAG - käyttäjän määrittämä Mifare**. Sitten valitset luomasi Mifare-profiilin.

5. Kenttä **Luku** näkyy, jos olet valinnut profiilin **PROMAG PCR 300X**. Ilmoita, miten kortin ID-koodi luetaan ja esitetään – normaalisti **Lohko**. On tärkeää, että se on sama kuin kortinlukijat ovilla.

❗ Jos on kyse prox-luvusta, vakioarvot **Lohko** ja 4 tavua säilytetään.


6. Jos olet valinnut **PROMAG - käyttäjän määrittämä Mifare**, merkitse **Luo ID06-käyttäjä luvun yhteydessä**, jos kysymys on ID06-laitteistosta. Muissa tapauksissa kenttää ei näy.

7. Ilmoita COM-portin numero vaiheesta 3 sivulla 5 kenttään **Lukeminen alkaen**. (Jos lukijan liitäntä siirretään toiseen USB-porttiin, COM-portin numero on ilmoitettava uudelleen.)
8. Napsauta kohtia **Suurita** ja **Sulje**.
9. Käynnistä R-CARD M5 uudelleen.

Joissakin tapauksissa voi olla tarpeen käynnistää tietokone uudelleen. Kokeile sitä, jos pöytälukija ei toimi.

Pöytälukijan käyttö R-CARD M5:ssä

1. Valitse **Päävalikko > Käyttäjät**.
2. Avaa käyttäjä ja lisää uusi kortti.
3. Napsauta syöttökenttää **Kortti-ID**.
4. Lue kortti pöytälukijassa. Kortin numero lisätään automaattisesti kenttään **Kortti-ID**.

 **Vinkki:** Voi käyttää pöytälukijaa myös, kun *etsit* korttia järjestelmästä.

Pöytälukija muissa ohjelmissa (ja M5 Admin Reader)

M5 Admin Reader -ohjelman asennus

Pöytälukijoita – paitsi tyyppiä PROMAG PCR310U – voidaan käyttää muiden ohjelmien kanssa, esimerkkeinä Microsoft Excel tai Microsoft Word. Tällöin tarvitaan M5 Admin Reader -ohjelmaa.

 **Lue rajoitukset sivulla 3!**

Toimi seuraavasti:

1. Avaa R-CARD M5 -asennusmedia Windowsin resurssienhallinnassa. Siirry kansioon **M5AdminReader 2.0.0.0** ja kaksoisnapsauta asennusohjelmaa **Setup.exe**.
2. Valitse **Next**.
3. Valinnaisesti: Muuta asennuskansiota.
4. Suositus: Merkitse vaihtoehto **Everyone**, jotta tietokoneen kaikki käyttäjät voivat käyttää pöytälukijaa.

5. Asenna ohjelma valitsemalla **Next** ja **Next**.
6. Käynnistä tietokone uudelleen.

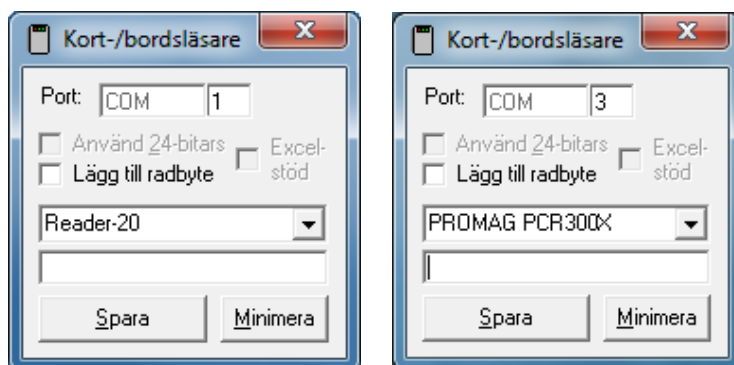
Asenna pöytälukija ja ajurit

1. Lataa ajuri osoitteesta [RCO:n verkkosivulta](#), kohdassa **Mediapankki > Sovellukset > Ajurit pöytälukijalle**.
2. Asenna ajuri.
3. Liitä pöytälukija vapaaseen porttiin.

M5 Admin Readerin asetukset

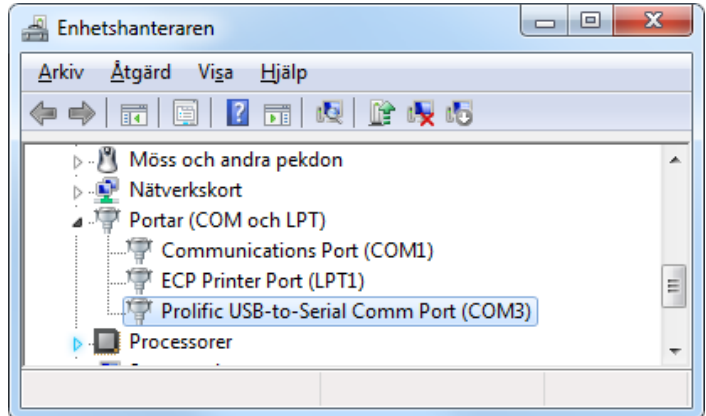
1. Valitse **Käynnistä > Kaikki ohjelmat > R-CARD M5 Admin Reader > Bordsläsare**.
2. Käynnistä pöytälukijaohjelma valitsemalla **Bordsläsare**.
3. Liitä pöytälukija vapaaseen porttiin.

Valintaikkuna **Kort-/bortsläsare (Kortinlukija/pöytälukija)** avautuu:



4. Riippuen valitusta USB-portista emuloidaan tietyn numeroista COM-porttia. Selvitä, minkä numeron COM-portti on saanut:

- a) Avaa Laitehallinta Windowsin ohjauspaneelista.
- b) Laajenna kohta **Portit (COM & LPT)**.
- c) Tarkista, mikä COM-portti on luotu **Prolific USB-to-Serial Comm -portille**:



5. Siirry takaisin valintaikkunaan **Kort-/bordsläsare** ja valitse avattavasta luettelosta **PROMAG PCR300X** tai **PROMAG PCR310X**.

6. Anna portin numero kenttään **COM**. (Jos lukijan liitäntä siirretään, COM-portin numero on ilmoitettava uudelleen.)

7. Tee mahdolliset ohjelman asetukset:

- **Använd 24-bitars (Käytä 24-bittistä)**: Vain 24 bittiä luetaan, vaikka koodilaitteessa olisi enemmän bittejä.
- **Lägg till radbyte (Lisää rivinvaihto)**: Tämä asetus lisää CR-merkin (Carriage Return, rivinvaihto) luetun numeron jälkeen, jolloin esim. Excel vaihtaa seuraavaan syöttöruutuun. Tällöin voit lukea useampia kortteja ilman hiirtä tai näppäimistöä.
- **Excel-stöd (Excel-tuki)**: Mikäli asetus **Lägg till radbyte** ei tuota haluttua tulosta, voidaan tämä vaihtoehto aktivoida, jolloin tuloksena on LF-merkki (Line Feed, rivinsyöttö) CR-merkin jälkeen. **Excel-stöd** asetus on käytettävissä vain, jos **Lägg till radbyte** on valittuna.

8. Napsauta kohtaa **Spara (Tallenna)**.

9. Käynnistä pöytälukijan ohjelma uudelleen.

Käynnistä pöytälukijan ohjelma

1. Valitse **Käynnistä > Kaikki ohjelmat > R-CARD M5 Admin Reader > Bordsläsare**.
2. Napsauta kohtaa **Minimoi**, jotta pöytälukijan ohjelmakuvake näkyy Windowsin tehtäväpalkissa:



Kortin luetut tiedot lisätään tällöin automaattisesti siihen syöttökenttään, jossa osoitin vilkkuu.

- ❗ Jos et minimoi ohjelmaa, luettu numero näkyy tyhjässä ruudussa. Tällöin numero pitää leikata ja liittää manuaalisesti.
- ❗ Pöytälukijan ohjelmaa ei valitettavasti voi sijoittaa Windowsin automaattiseen käynnistykseen siten, että se suoritetaan minimoituna.

Pöytälukijan käyttö Web-asiakasohjelman kanssa (R-CARD M5 WEBADMIN)

Toimi seuraavasti, kun haluat lukea kortti-ID:n Web-asiakasohjelmassa, kun olet siirtynyt siihen selaimessa:

1. Käynnistä R-CARD M5 WEBADMIN.
2. Valitse **Käyttäjät** ja lisää uusi kortti.
3. Napsauta syöttökenttää **Kortti-ID** ja poista nolla.
4. Lue kortti pöytälukijassa. Kortin numero lisätään automaattisesti kortti-ID-arvona.

Pöytälukijan käyttö Microsoft Excelin kanssa

❗ **Vinkki:** Muut Windows-ohjelmat, kuten Microsoft Word, voivat käyttää lukuohjelmaa vastaavalla tavalla.

1. Käynnistä Excel.
2. Napsauta syöttökenttää, johon kortin tiedot halutaan lisätä.
3. Lue kortti pöytälukijassa. Kortin numero lisätään automaattisesti Excel-kenttään.

Jos Excel ei vaihda riviä lukemisen jälkeen

1. Kaksoisnapsauta lukijaohjelman kuvaketta Windowsin tehtäväpalkissa, jolloin ohjelman asetukset ovat käytettävissä.
2. Merkitse kohta **Lägg till radbyte (Lisää rivinvaihto)**.

3. Napsauta kohtaa **Spara (Tallenna)**.
4. Käynnistä pöytälukijan ohjelma uudelleen ja minimoï se.
5. Jos lukeminen ei vieläkkään vaihda riviä, toista vaiheet 1–4 yllä ja merkitse myös **Excel-stöd (Excel-tuki)**.