



Bordleser

Installere og bruke

Manualen beskriver installasjon og bruk av bordleser inne i R-CARD M5 og i andra Windows-program med hjelp av tilleggsprogrammet M5 Admin Reader

RCO Security AS
Lurudveien 7
2020 Skedsmokorset

tel 63 81 00 40
info@rco.no
www.rco.no



Introduksjon.....	3
Bordleser i R-CARD M5.....	3
Bordleser – og M5 Admin Reader – i andre program	3
Bordleser med eksternt skrivebord (RDP)/Citrix.....	4
Bordleser i R-CARD M5.....	5
Installere bordleser med Windows-driver	5
Innstillinger i R-CARD M5	6
Bruke bordleseren i R-CARD M5.....	7
Bordleser i andre program (med M5 Admin Reader).....	7
Installere M5 Admin Reader	7
Installere bordleser og driver	8
Innstillinger i M5 Admin Reader	8
Starte bordleserprogrammet.....	9
Bruke bordleseren med R-CARD M5 WEBADMIN.....	10
Bruke bordleseren med Microsoft Excel	10

Introduksjon

Bordleser i R-CARD M5

For enkel innlesing av kortnummer fra kort/tag kan du benytte en av disse bordleserne i R-CARD M5:

- USB-tilkoblet RK1 fjernkontroll (bordleser som leser fjernkontroller).
- USB-tilkoblet PROMAG PCR310U (leser *sektorer* på Mifare-kort)
- USB-tilkoblet PROMAG PCR300M (leser serienummer på Mifare-kort)
- USB-tilkoblet PROMAG PCR300A (leser serienummer på prox-kort)
- RCOs serieportleser Reader-20 (MAG-20, DAL-20, PROX-22 – utgått)

Bordleser – og M5 Admin Reader – i andre program

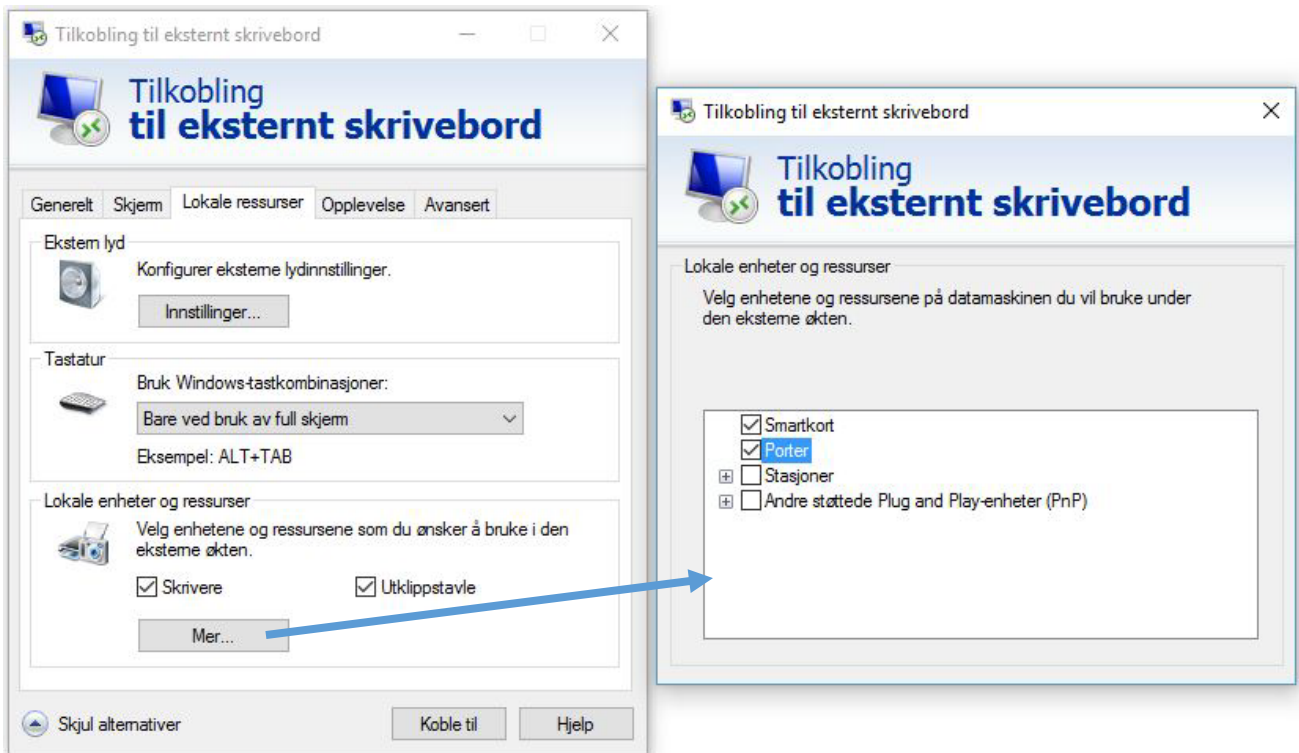
Bordleserne – utenom PROMAG PCR310U – kan også brukes sammen med andre program, f.eks. Microsoft Excel eller Microsoft Word. Da kreves tilleggsprogrammet M5 Admin Reader.

Begrensninger

- Bordleserprogrammet M5 Admin Reader kan bara brukes til *blokkavlesing* av serienummer. Innlesingstypene **Lineær** eller **Lineær, omvendt** er bare valgbare i R-CARD M5.
- M5 Admin Reader kan ikke benyttes med bordleseren PROMAG PCR310U, som leser en *sektor* på Mifare-kort, *dvs. ikke serienummer*.
- M5 Admin Reader brukes normalt ikke om R-CARD M5-klienten (R-CARD M5 Arbeidsstation) kjører på samme maskin som leseren er innkoblet i. Problemer kan oppstå om man kjører R-CARD M5-klienten og M5 Admin Reader samtidig.

Bordleser med eksternt skrivebord (RDP)/Citrix

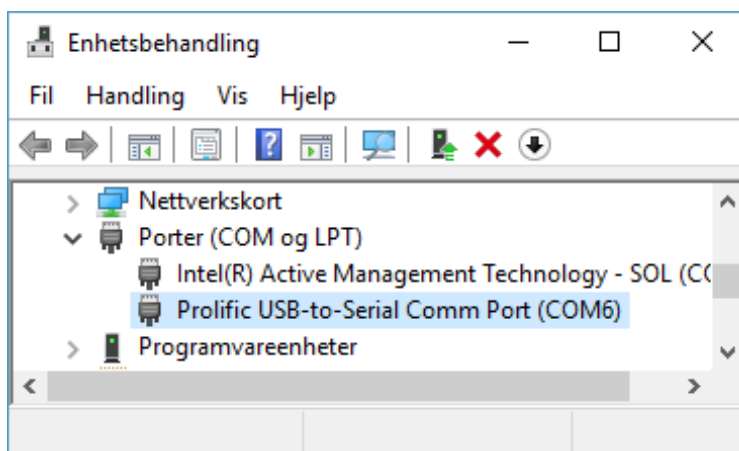
M5 Admin Reader installeres ikke ved bruk av bordleser med eksternt skrivebord (RDP)/Citrix eller andre tynnklienter. Husk å velge portnummer slik at disse stemmer overens – og at de stemmer med R-CARD M5.



Bordleser i R-CARD M5

Installere bordleser med Windows-driver

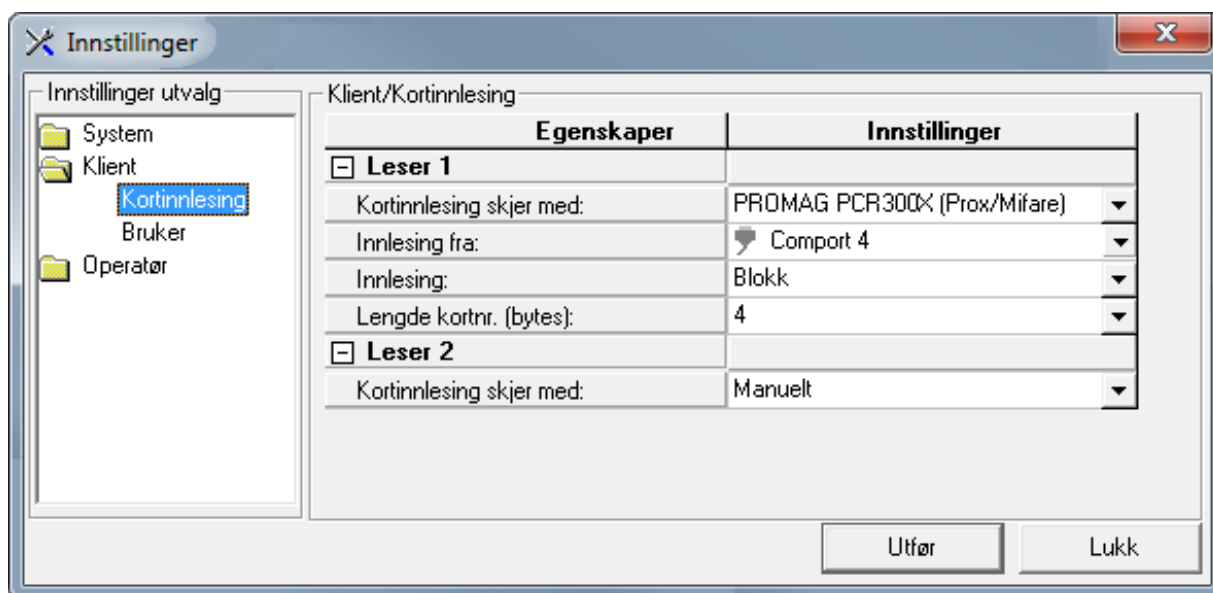
1. Last ned en oppdatert driver fra [RCOs webside](#), **Mediearkiv > Programvare > Firmware**.
2. Installer driveren.
3. Koble bordleseren til en ledig port.
4. Avhengig av hvilken USB-port som velges, vil en COM-port med et visst nummer emuleres. Du vil trenge portnummeret i neste avsnitt. Finn derfor ut hvilket nummer COM-porten har fått:
 - a) Åpne Enhetsbehandling.
 - b) Ekspander **Porter (COM & LPT)**.
 - c) Kontroller hvilken COM-port **Prolific USB-to-Serial Comm Port** har:



Innstillinger i R-CARD M5

❗ Til bordleseren Promag PCR310U trengs en Mifare-profil som angir hvordan data skal leses. Opprett denne før du gjør nedenstående. Se F1-hjelpen for mer informasjon.

1. Start R-CARD M5.
2. Velg **Innstillinger > Innstillinger**.
3. Velg **Klient > Kortinnlesing**.
4. Velg din leser i feltet **Kortinnlesing skjer med**:



Har du bordleseren PROMAG PCR310U så velger du **PROMAG Egendefinert Mifare**. Så velger du den Mifare-profilen som du har laget.

5. Feltet **Innlesing**: vises om du har valgt **PROMAG PCR 300X**. Angi hvordan kortnummer skal leses ut og presenteres – normalt **Blokk**. Det er viktig at dette er likt som i dørkortleserne.

❗ Gjelder det PROX beholdes standardverdien **Block** og 4 bytes.

6. Har du valgt **PROMAG Egendefinert Mifare**, marker **Opprett ID06 bruker ved innlesing** hvis det handler om et ID06-anlegg. Ellers vises ikke det feltet.
7. Ange COM-portnummeret fra steg 3 på side 5 i feltet **Innlesing fra**. (Hvis leseren flyttes til en annen USB-port, må du angi COM-portnummeret igjen.)
8. Klikk på **Utfør** og **Lukk**.

9. Start R-CARD M5 på nytt.

Noen ganger kan det være nødvendig å starte PC-en på nytt. Prøv det hvis leseren ikke fungerer.

Bruke bordleseren i R-CARD M5

1. Velg **Hovedmeny > Brukere**.
2. Merk en bruker og legg inn et nytt kort.
3. Trykk på innmatingsfeltet **Kortnummer**.
4. Avles kortet på bordleseren. Kortnummeret legges automatisk inn i feltet **Kortnummer**.

 **Tips:** Du kan også bruke bordleseren når du *søker* kort i systemet.

Bordleser i andre program (med M5 Admin Reader)

Installere M5 Admin Reader

Bordleserne – utenom PROMAG PCR310U – kan brukes sammen med andre program, f.eks. Microsoft Excel eller Microsoft Word. Da kreves tilleggsprogrammet M5 Admin Reader.

 **Les om begrensninger på side 3!**

Gjør slik:

1. Åpne R-CARD M5 installasjonsmediet i Windows Utforsker. Naviger til mappen **M5AdminReader 2.0.0.0** og dobbeltklikk på installasjonsfilen **Setup.exe**.
2. Klikk på **Next**.
3. Valgfritt: Endre installasjonsmappe.
4. Anbefales: Marker alternativet **Everyone** slik at bordleseren kan brukes av alle som har rettigheter til å logge på PCen.
5. Klikk på **Next** og **Next** for å installere programmet.
6. Start PCen på nytt.

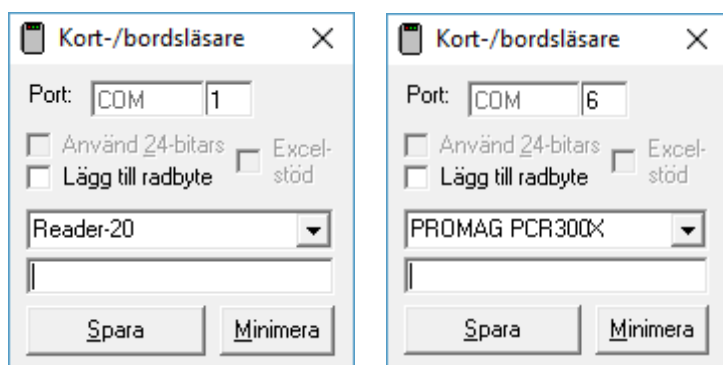
Installere bordleser og driver

1. Last ned en oppdatert driver fra [RCOs webside](#), **Mediearkiv > Programvare > Firmware**.
2. Installer driveren.
3. Koble til bordleseren i en ledig port.

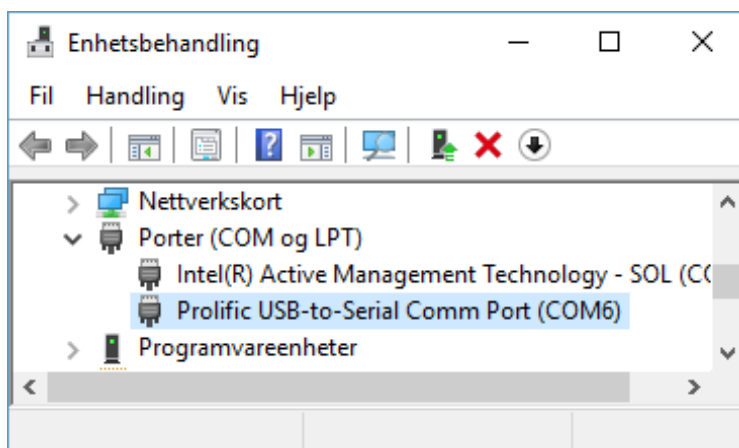
Innstillinger i M5 Admin Reader

1. Velg **Start > Alle programmer/apper > R-CARD M5 Admin Reader > Bordlesere**.
2. Klikk på **Bordlesere** for å starte bordleserprogrammet.
3. Koble til bordleseren i en ledig port.

Dialogen **Kort-/ bordlesere** vises:



4. Avhengig av hvilken USB-port som er brukt vil en COM-port med et tildelt nummer emuleres. Sjekk hvilket nummer COM-porten har:
 - a) Åpne **Enhetsbehandling**.
 - b) Ekspander **Porter (COM & LPT)**.
 - c) Kontroller hvilken COM-port **Prolific USB-to-Serial Comm Port** har.



5. Gå tilbake til programmet **Kort-/bordlesere** og velg **PROMAG PCR300X** eller **PROMAG PCR310X** i rullegardinlisten.
6. Angi portens nummer i feltet **COM**. (Hvis leseren flyttes til en annen USB-port, må du angi COM-portnummeret igjen.)
7. Velg evt. programinnstillinger:
 - **Använd 24-bitars:** Bare 24 biter avleses selv om kortet/tagen inneholder flere biter.
 - **Lägg till radbyte:** Med denne innstillingen legges et CR-tegn (Carriage Return) etter innlest nummer, hvilket gjør at f.eks. Excel flytter seg til neste celle etter innlesing. Det betyr at du kan lese inn flere kort uten å bruke mus eller tastatur.
 - **Excel-stöd:** Hvis **Lägg till radbyte** ikke gir ønsket resultat kan dette alternativet aktiveres, hvilket gir ett LF-tegn (Line Feed) etter CR. Innstillingen **Excel-stöd** kan bare benyttes så lenge **Lägg till radbyte** er markert.
8. Klikk på **Spara (Lagre)**.
9. Start bordleserprogrammet på nytt.

Starte bordleserprogrammet

1. Velg **Start > Alle program > R-CARD M5 Admin Reader > Bordlesere**.
2. Klikk på **Minimera** slik at bordleserens programikon synes på Oppgavelinjen:



Innleste kortdata legges da automatisk inn i det innmatingsfeltet som markøren står i.

- ❗ Hvis du ikke minimerer programmet vil innleste nummer presenteres i det tomme feltet. Du kan da klippe ut og lime inn nummeret manuelt.
- ❗ Det er dessverre ikke mulig å plassere programmet Bordlesere i Oppstart-mappa i Windows og stille inn at det kjører minimert.

Bruke bordleseren med R-CARD M5 WEBADMIN

Følg beskrivelsen under for å lese inn kortnummer i webklienten:

1. Start R-CARD M5 WEBADMIN.
2. Klikk på **Brukere** og legg inn et nytt kort.
3. Klikk i feltet **Kortnummer**.
4. Les kortet på bordleseren. Kortnummeret legges automatisk inn som kortnummer.

Bruke bordleseren med Microsoft Excel

 **Tips:** Andre Windows-program, f.eks. Microsoft Word, kan brukes på liknende måte.

1. Start Excel.
2. Klikk i cellen der kortdata skal legges inn.
3. Les kortet på bordleseren. Kortnummeret legges automatisk inn i Excel-cellen.

Hvis Excel ikke bytter celle etter innlesingen

1. Dobbelklikk på bordleserprogrammets ikon på Oppgavelinjen slik at programinnstillingene blir tilgjengelige.
2. Marker **Lägg till radbyte**.
3. Klikk på **Spara**.
4. Start bordleserprogrammet på nytt og minimer det.
5. Hvis innlesingen fortsatt ikke bytter celle, repeter steg 1–4 ovenfor og marker også **Excel-stöd**.